

**MELD FRA TIL MATTILSYNET HVIS
DU OPPDAGER DØD KREPS I GLOMMA
ELLER HALDENVASSDRAGET
OVENFOR ØRJE!**

Hvordan hindre spredning av krepsepest og andre sykdommer?

Spredning av krepsepest kan skje på tre måter:

- med fremmede krepsearter som er motstandsdyktige bærere av sykdommen
- med syk edelkrepse
- med smittefarlig vann i eller på vanntanker, båter, fiskeutstyr, etc.

Det er viktig at du som krepser, fisker eller bruker vassdraget på andre måter, vet hvordan du kan forhindre spredning av krepsepest og andre sykdommer.

Det er forbudt å:

- innføre levende eller ukokt krepse til landet vårt
- innføre fangstutstyr for krepse som har vært brukt i utlandet
- sette ut eller flytte krepse til andre vassdrag eller lokaliteter
- kaste syk eller død krepse ut i vassdrag
- tømme vann fra ett vassdrag over til et annet

Du må:

- desinfisere eller tørke fangstutstyr, båter, vadestøvler etc. før det brukes i nytt vassdrag
- benytte åtefisk fra samme vassdrag som du krepser i
- melde fra om syk eller død krepse til Mattilsynet

Desinfiseringsmetoder

Følgende metoder kan benyttes:

- Tørrking
 - i badstu ved minst 70°C i fem timer
 - til fullstendig tørrhet gjennom langvarig sol- eller lufttørring
- Vasking med eller nedsenking i rødsprit (3 deler sprit : 1 del vann). Fangstredskap bør holdes nedsenket i minst 20 min.
- Vasking med eller nedsenking i klor (1 dl klorin til 2 liter vann). La løsningen virke i 10 min. ved spraying/vasking.
- Frysing: -10°C i minst ett døgn
- Koking under lokk i minst 5 min



REGLER FOR KREPSING

NB!

På grunn av krepsepest er det nå forbudt å krepse i Haldenvassdraget nedstrøms Ørje, i Glomma nedstrøms Braskereidfoss og i Store Le.

Ellers gjelder følgende regler:

1. Retten til å krepse tilhører grunneier. Den som krepser må ha egen rettighet eller tillatelse fra rettighetshaver.
2. Det er lov å krepse i perioden 6. august kl. 18.00 - t.o.m 14. september (i Steinsfjorden og Tyrifjorden kun t.o.m 16. august).
3. Minstemålet er 9,5 cm fra pannehornets spiss til enden av halen. Krepse som er mindre enn dette skal straks settes ut i vannet igjen.
4. Rettighetshavere eller fylkesmannen kan innskjerpe regler om krepsestasjon, minstemål eller redskapsbruk. Mattilsynet kan forby krepsestasjon hvis det oppstår en sykdomssituasjon. Den som krepser har ansvar for å sette seg inn i de reglene som gjelder på stedet.

Kontakter

Ved funn av syk eller død krepse må Mattilsynets distriktskontor varsles på telefon 06040. Adresser og telefonnummer til Mattilsynet med region- og distriktskontorer finnes også på:

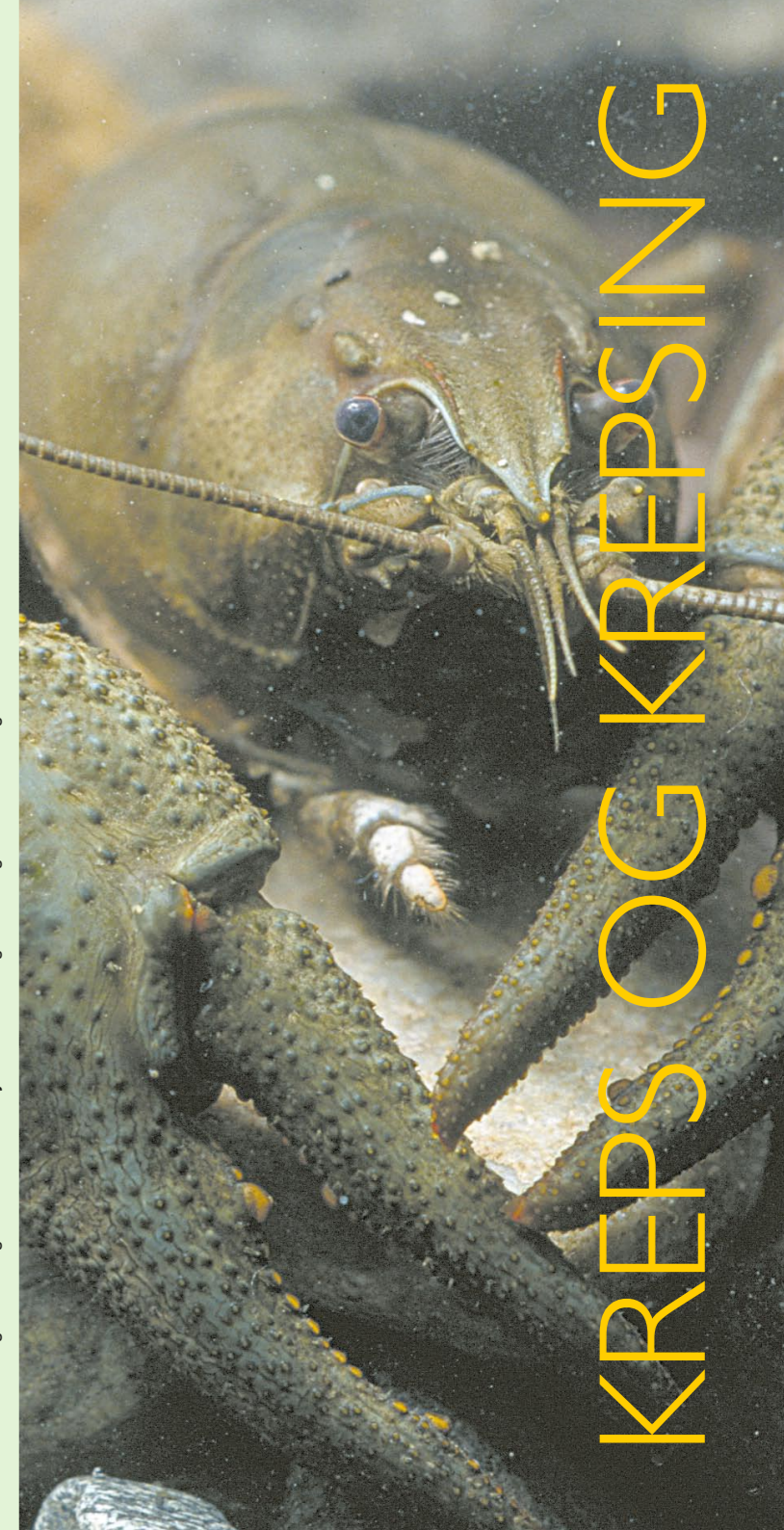
www.mattilsynet.no

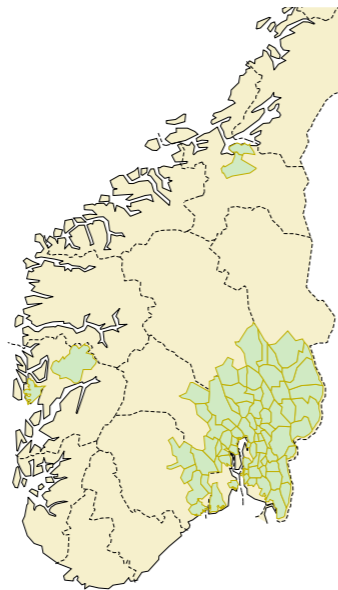
Spørsmål om krepse og krepsestasjon kan også rettes til fylkesmennenes miljøvernnavdelinger eller Direktoratet for naturforvaltning. Adresser og telefonnummer finnes på:

www.norge.no og www.dirnat.no



Direktoratet for
naturforvaltning

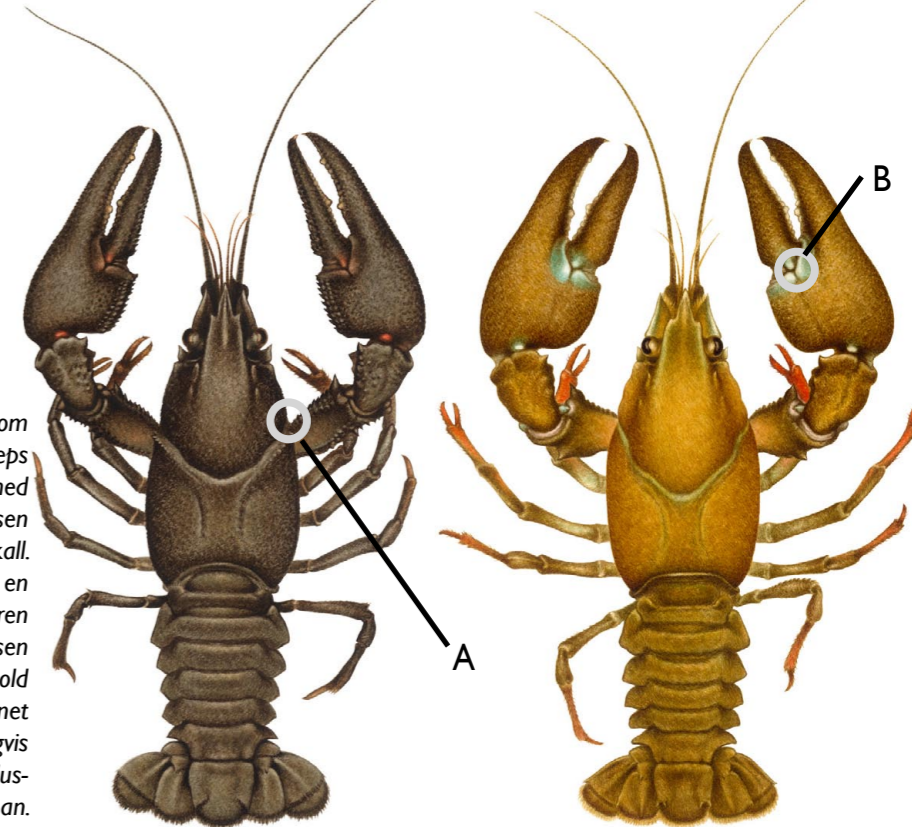




Kommunevis utbredelse av edelkreps i Norge



Forskjeller og likheter mellom edelkreps (venstre) og signalkreps (høyre). Sammenlignet med edelkrepsen har signalkrepsen et "glattere" og brunere skall. Signalkrepsen mangler også en karakteristisk tagg (A) ved furen bak hodeskjoldet. Signalkrepsen har også noe større klør i forhold til kroppsstørrelsen sammenlignet med edelkrepsen, og har vanligvis en hvit flekk (B) på klørne. Illustrasjoner Linda Nyman.



Edelkreps i Norge

Utbredelsen av edelkreps i Norge er i de sør-østlige deler av landet med noen få bestander på Vestlandet og i Trøndelag. De viktigste faktorene som begrenser utbredelsen er temperatur og kalkinnhold i vannet. Også i vassdrag hvor det er mye ål har krepsen vanskeligheter med å etablere seg. Krepsen er nattaktiv, altetende og oppholder seg mest på gruntområder og i strandsonen. Den trives både i innsjøer og rennende vann forutsatt at bunnforholdene gir gode skjulmuligheter.

I Norge har vi helt til nå kun hatt en art av ferskvannskreps, (edelkreps). Høsten 2006 ble det imidlertid oppdaget signalkreps i to små dammer i Telemark. Signalkreps er nå også oppdaget i Øymarksjøen i Haldenvassdraget og i fire golfdammer i indre Oslofjord. Signalkreps er bærer av krepsepest, og videre spredning av signalkrepsen til norske vassdrag er den største trusselen mot vår opprinnelige art, edelkreps.

Edelkreps er en sterkt truet art og finnes både på den norske og internasjonale rødlisten over truede arter. Edelkrepsen er mest truet ute i Europa, men også i Norge har edelkrepsbestanden gått kraftig tilbake de siste tiårene. På 1960-tallet var fangsten på mer enn 40 tonn årlig, mens det i dag fanges ca. 10-12 tonn. Forekomsten av kreps har blitt redusert med mer enn 75%. Årsakene er krepsepest, forurening og annen forurensning, fysiske inngrep og nedslamming/gjengroing av vassdragene. I de siste årene er det imidlertid tegn til bedring på noen områder. Sure krepsevann har blitt kalket. Forurensning fra landbruk, husholdning og industri er kraftig redusert, og det har blitt bedre kontroll med fysiske inngrep i vassdragene. Imidlertid er trusselen fra spredning av krepsepestbærende signalkreps større enn noen gang.

Krepsen er en verdifull ressurs, både kulturelt, rekreasjonsmessig og økonomisk. I mange områder har sensommerens krepsefangst og påfølgende krepselag lange tradisjoner. Ingen annen art i ferskvann oppnår tilsvarende priser, og gode edelkrepslokaliteter har et betydelig økonomisk potensiale for rettighetshaveren. Videre er krepsen en indikator på at vassdragets helsetilstand er bra. Forekomst av en attraktiv art som edelkreps gir også rettighetshavere og brukere en ekstra motivasjon for å ta vare på vassdraget.

Signalkreps - en trussel mot vår edelkreps

Signalkreps er en amerikansk krepseart som ble satt ut i stort antall i Sverige for å erstatte opprinnelige krepsebestander som var utryddet av krepsepest. Signalkrepsen er mer motstandsdyktig mot pesten, men viste seg også å være bærer av sykdommen. Det betyr at hvis signalkrepsen blir etablert i et vann, vil også krepsepesten bli i vannet for godt. Det vil da være umulig å bygge opp igjen en bestand av vår egen art, edelkrepsen. Utsetting av signalkreps er den største trusselen mot edelkrepsen og er strengt forbudt. I mange svenske vann har signalkrepsen utviklet tette og svært småvokste bestander. De siste årene har også mange signalkrepsbestander kollapset, og det spekuleres i om en virus sykdom kan være årsaken. Ingen signalkrepsbestander gir større fangster enn det edelkrepsen gjorde tidligere, og signalkrepsen ligger mye lavere i pris.

Krepsepest

De reetablerte krepsebestandene i Glomma og Haldenvassdraget nedstrøms Ørje forsvant i henholdsvis 2003 og 2005, på grunn av nye utbrudd av krepsepest. I Haldenvassdraget skyldes dette høyst sannsynlig ulovlig utsatt signalkreps (funnet i 2008). I Glomma er det usikkert om krepsepesten ble brakt inn i vassdraget med infisert vann, eller om det har vært en ulovlig utsetting av signalkreps som har båret smitten med seg.

Krepsepesten skyldes en såkalt eggsporesopp som opprinnelig stammer fra Nord-Amerika, men ble overført til Europa på midten av 1800-tallet sammen med amerikansk kreps. De amerikanske krepseartene er motstandsdyktige mot sykdommen, mens europeisk kreps er fullstendig forsvarsløs. I Norge har fire vassdrag (Vrangselta i 1971-74, Glomma-, Halden- og Store Le-vassdraget i 1987-1991) blitt rammet av krepsepesten. All kreps i de rammede områdene ble utryddet. I Vrangselta har det vært en reetablert bestand siden slutten av 1970-tallet, mens i Glomma- og Haldenvassdraget nedstrøms Ørje har altså de reetablerte bestandene på nytt forsvunnet.